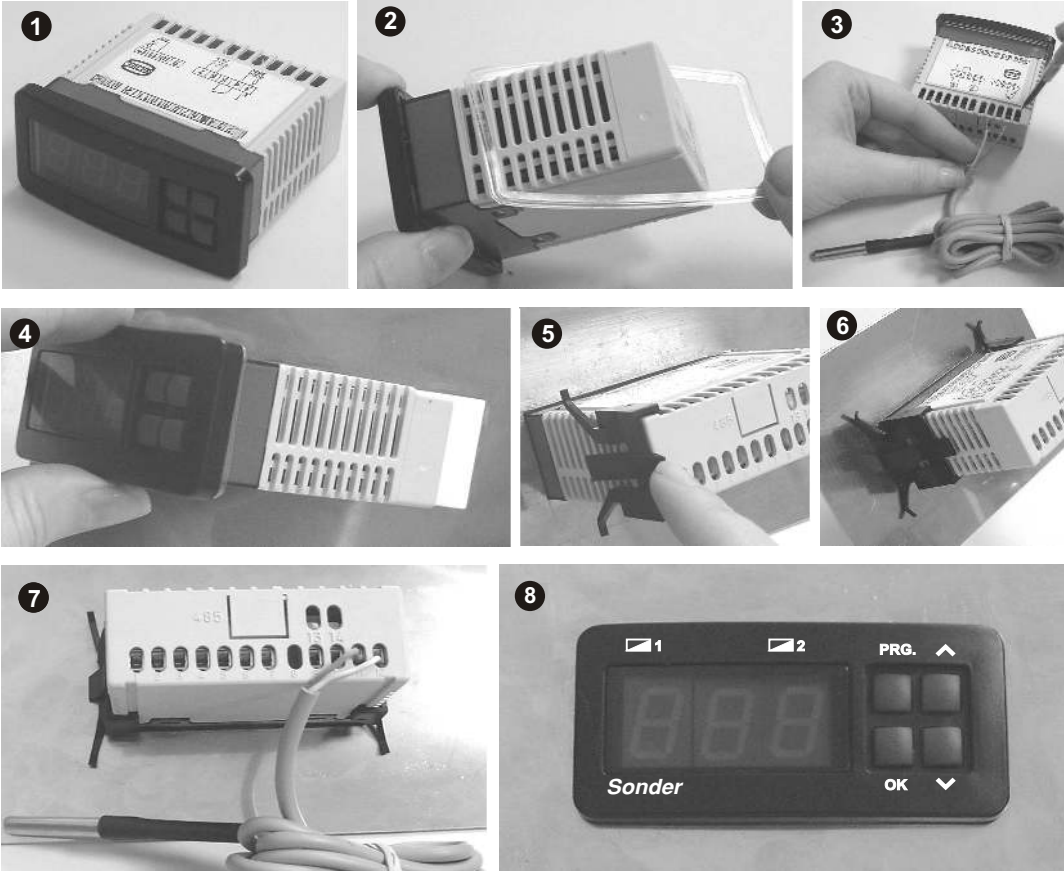


# ALLEGRO 400P Triac

CONTROLES ELECTRÓNICOS

INSTRUCCIONES DE MONTAJE Y USO



# ALLEGRO 400P Triac

Termostatos Electrónicos Diferenciales

INSTRUCCIONES DE MONTAJE Y USO



## DESCRIPCIÓN

Es un control diferencial que dispone de 1 triac para regular las revoluciones de una bomba dependiendo de la diferencia de Temperatura entre las sondas.

**Ejemplo de funcionamiento para una instalación de paneles solares:**

Cuando la diferencia de temperatura entre las dos sondas sea mayor que la definida en **dFA** se activará el triac e ira regulando las revoluciones para mantener la diferencia definida en **dFA** lo más constante posible.

Al activar el triac regulará al 100% durante 20 segundos y luego regulará a las revoluciones especificadas por el parámetro **Min**. La regulación irá entre **Min** y el 100% dependiendo de la diferencia definida en **dFA**, siendo del 100% al alcanzar un valor de **2xdFA**.

Cuando la diferencia de temperatura entre las dos sondas sea inferior al valor definido por **dFd** la regulación se parará.

Cuando la temperatura del colector sea menor que la definida en **Ant** se activará el triac al 100% de revoluciones para que circule el líquido caloportador hasta alcanzar la temperatura definida en **Ant+ 2°C** (diferencial).

## TABLA DE PARÁMETROS

Nº	FUNCIÓN	VALOR FÁBRICA	ESCALA
CA <sub>d</sub>	Ajuste calibrado sonda depósito	0	-9.0 a +9.0°C
CA <sub>c</sub>	Ajuste calibrado sonda colector	0	-9.0 a +9.0°C
dFA	Diferencial de activación	5	2 a 15°C
dFd	Diferencial de desactivación	4	1 a 11°C
Ant	Temperatura antihielo (diferencial Fijo 2°C)	5	-20 a 10°C
Ar2	Modo Alarma segundo relé	AAC	AAC/APL/ArO
tAL	Temperatura Alarma (difer. Fijo a 1°C)	70	15 a 110°C
Pnt	Selección temperatura visualizada	tPL	tPL ó tAC
Min	Revoluciones mínimas de la bomba*	30	30% a 100%
tPP	Tiempo acceso programación Parámetros	5	3 a 40 seg.
PAS	Password (contraseña)	0	desactivada

\* En caso de utilizar bombas de circulación con control electrónico de revoluciones integrado, poner parámetro Min a 100%  
Nota: los parámetros Ar2 y tAL no son aplicables para este modelo

## OPERATIVA

1. La pantalla indica la temp. de la sonda seleccionada en el parámetro **Pnt**:

tAC = Temperatura Depósito-Acumulador.

tPL = Temperatura Colector-Placas (de fábrica)

2. Pulsando **OK** visualizará la segunda Temperatura del parámetro **tPL**.

3. Pulsando **OK** durante 5 segundos entra y sale de la marcha forzada de la bomba. En pantalla se visualiza **on1**.

4. Pulsando **OK** durante 5 segundos entra y sale del paro forzado. En pantalla se visualiza **OFF**.

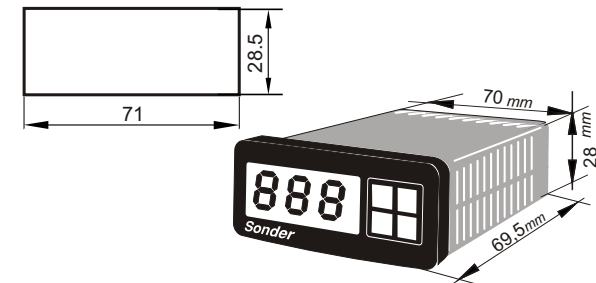
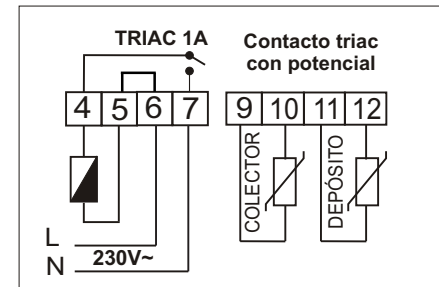
**Nota:** realice el punto 3 para la comprobación del correcto montaje de su instalación.

## PROGRAMACIÓN DE PARÁMETROS

- Al conectar aparece "--", "RL L", "--" y la Tª colector.
- Si desea cambiar los valores definidos en los parámetros pulsar **PRG** durante el tiempo definido en **tPP** (de fábrica 5seg.) y aparece **CA<sub>d</sub>** en pantalla.
- Pulsar **OK** para acceder al valor del parámetro.
- Pulsar **OK** ó **OK** para fijar el valor deseado. Pulsar **OK** y queda memorizado.
- Pulsar **OK** para ver el siguiente parámetro. Volver al N° 3
- Pulsar **PRG** o esperar 40 segundos sin pulsar ninguna tecla para salir de parámetros. Aparece "--" y luego la Temperatura de la sonda definida en **Pnt**.

**Nota:** Los valores de los parámetros quedan grabados en una memoria no volátil para mantenerlos aunque falte la tensión.

## CONEXIONADO ELÉCTRICO Y MONTAJE PANELABLE



## Condiciones de Garantía

Este aparato tiene 2 años de garantía, ella se limita al reemplazo de la pieza defectuosa.

Declinamos toda responsabilidad en los aparatos deteriorados, resultado de una mala manipulación.

No se incluye en la garantía:

- Los aparatos cuyo número de serie haya sido deteriorado, borrado o modificado.

- Los aparatos cuya conexión o utilización no hayan sido ejecutados conforme a las indicaciones adjuntas al aparato.

- Los aparatos modificados sin previo acuerdo con el fabricante.

- Los aparatos cuyo deterioro sea consecuencia de choques o emanaciones líquidas o gaseosas.

### MUY IMPORTANTE!

Es responsabilidad del instalador incorporar la protección eléctrica adecuada a la instalación (HOMOLOGADA).

El cable de la sonda ha de estar lo más alejado posible de otros conductores eléctricos.

Su longitud máxima recomendada según normativa actual no debería superar los 3 metros.

Reservado el derecho de modificación sin previo aviso.

## ALLEGRO 400P Triac

Sonder Regulación, S.A.

Avda. La Llana, 93

08191 RUBÍ

(Barcelona) Spain

www.sonder-regulacion.com



Cod:5910 ESP/V02-feb-09

## CARACTERÍSTICAS TÉCNICAS

- Alimentación 230V~ +10% -15% 50/60Hz. (Transformado incorp.)
- Dispositivo de control independiente para montaje en superficie.
- Tipo de acción 1Y. / Grado de contaminación: 2
- Corriente máxima de conmutación triac: 1A resistiva contactos con potencial y sin protección interna (fusible)
- Temperatura: Trabajo 5 a 45°C / Almacenaje -20°C a 50°C.
- Sondas de temp.: IP 67, PTC 2000, de -40°C a +140°C, precisión 1.5% contactos sin polaridad.
- Ensayos → Tª bola presión:

parte plástico accesible 75°C  
partes sujetadoras conductores corriente 100°C

→ Tensión de impulso asignada: 2500V

## INDICADORES DE AVISO

**1** LOAD/CARGA: Un punto luminoso fijo debajo de este símbolo indica "conectado". El N° le indica el relé o triac al que corresponde el led.

**1** **2** Alarma de temperatura del depósito: (parámetro "tAL") se conecta el relé y el triac. (Solo versión rail)

**ES** Error Sonda: avisa que la sonda o sus cables están cortados o desconectados. Desactiva el relé y el triac.

**888** Error de memorización de la tabla de parámetros. Desactiva el triac.

**ErP** Error Programación: dFA debe ser mayor que "dFd". Desactiva el triac.