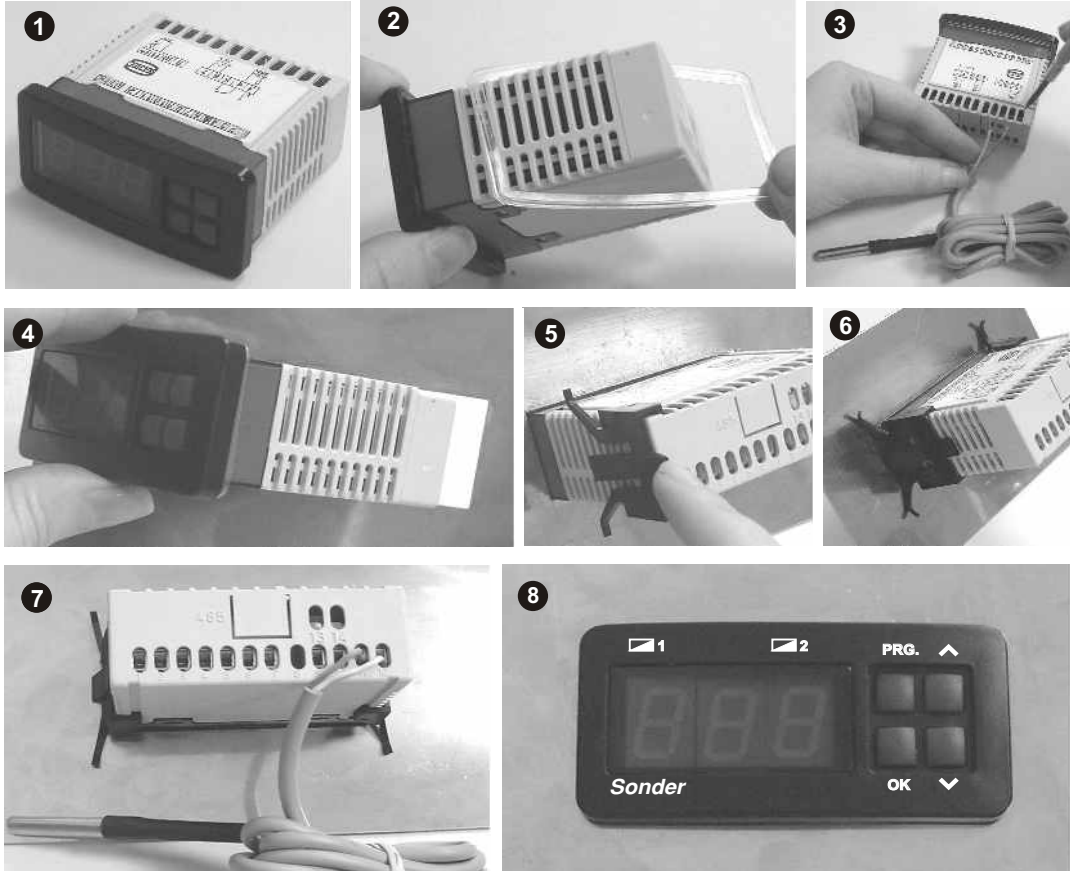


EC 60-312AL, EC 100-312AL

CONTROLES ELECTRÓNICOS

INSTRUCCIONES DE MONTAJE Y USO



Condiciones de Garantía

Este aparato tiene 2 años de garantía, ella se limita al reemplazo de la pieza defectuosa.

Declinamos toda responsabilidad en los aparatos deteriorados, resultado de una mala manipulación.

No se incluye en la garantía:

- Los aparatos cuyo número de serie haya sido deteriorado, borrado o modificado.

- Los aparatos cuya conexión o utilización no hayan sido ejecutados conforme a las indicaciones adjuntas al aparato.

- Los aparatos modificados sin previo acuerdo con el fabricante.

- Los aparatos cuyo deterioro sea consecuencia de choques o emanaciones líquidas o gaseosas.

MUY IMPORTANTE!

Es responsabilidad del instalador incorporar la protección eléctrica adecuada a la instalación (HOMOLOGADA).

El cable de la sonda ha de estar lo más alejado posible de otros conductores eléctricos.

Su longitud máxima recomendada según normativa actual no debería superar los 3 metros.

Reservado el derecho de modificación sin previo aviso.

Sonder Regulación, S.A.

Avda. La Llana, 93

08191 RUBÍ

(Barcelona) Spain

www.sonder-regulacion.com



Cod: 5421V0 ESP-11705

EC 60-312AL, EC 100-312AL

CONTROLES ELECTRÓNICOS

INSTRUCCIONES DE MONTAJE Y USO



FUNCIONAMIENTO

1.- Al conectar el aparato, la pantalla indica "-- --", "RL" "-- --" y la temperatura detectada por la sonda. Pulsando \wedge o \vee , aparecerá la temperatura de consigna parpadeando.
2.- Para cambiar la consigna pulse las teclas \wedge \vee mientras parpadea, aumentará o disminuirá la temperatura deseada. La temperatura queda memorizada a los 3 seg. de no tocar las teclas.

VALORES DE FÁBRICA

Nº	FUNCIÓN	VALOR
-	Temperatura de consigna	4,0°C
diF	Diferencial Tem. (Histéresis)	1,0°C
HSE	Limitación consigna máxima	99°C
LSE	Limitación consigna mínima	-40°C
doF	Tiempo mínimo de desconexión	2 min
C-H	Tipo control	rE
CAL	Reajuste calibrado sonda	0,0°C
dit	Temporizador descarches	24H
dEt	Duración paros descarches	0 min
tPP	Tiempo prog. parámetros	5 seg.
PAS	Cód. acceso parámetros	0 Desact.
LAL	Temperatura de alarma baja	-30°C
HAL	Temperatura de alarma alta	130°C
dSA	Retardo conexión alarma	10 min.

ESCALA

-40 a 140°C
0,3 a 9,0°C
-40 a 140°C
-40 a 140°C
0 a 15 min
rE / cA / Fr
-9,0°C a +9,0°C
1 a 168H
0 a 99 min
3 a 40 seg
0 a 99
-40 a +140°C
-40 a +140°C
0 a 120 min

Para uso normal de su instalación los valores de fábrica son los considerados como más comunes, si estos son de su utilidad el aparato ya está listo para controlar y regular su instalación. Si por necesidades de su instalación necesitara cualquier otro ajuste, lea detenidamente este manual.

-Descarche MANUAL: Pulsar OK durante 10 seg. se inicia el ciclo con la duración fijada en el parámetro dEt, durante el cual aparece en pantalla dEF.

-Descarche AUTOMÁTICO: Se realiza cada N° de horas indicado en el parámetro dit, con la duración fijada en el parámetro dEt.

-PARA ANULAR TODO TIPO DE DESCARCHE, programar dEt a 0.

DESCRIPCIÓN DE PARÁMETROS

- La pantalla indica la temperatura detectada por la sonda (PTC2000)

- Diferencial (diF): Margen de T° entre conexión y desconexión.

- Límite consigna mínima (LSE) y máxima (HSE): Son los valores dentro de los que puede mover y fijar la consigna.

- Tiempo mínimo de desconexión (doF): Tiempo de retardo que se aplica cuando el compresor se detiene y que impide que arranque de nuevo, aunque se cumplan las condiciones para ello. Este retardo también se aplica tras dar tensión al termostato, para proteger al compresor en caso de fallo de tensión de red.

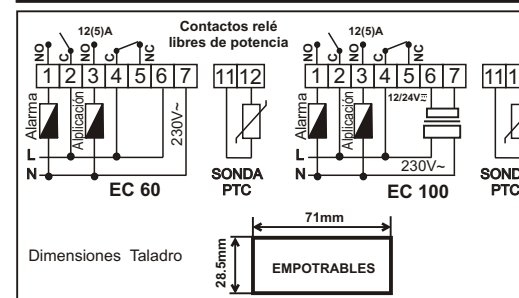
- Tipo de control (C-H):

Tipo "rE" el relé se desconecta cuando la temperatura desciende hasta el valor de consigna y se conectará cuando asciende hasta el valor de consigna más el diferencial

Tipo "cA" se desconecta al alcanzar la consigna y conectará cuando la temperatura descienda hasta la consigna menos el diferencial.

Tipo "Fr" igual que tipo rE + activación del relé alarma para descarche.

ESQUEMA ELÉCTRICO Y MONTAJE



- Calibración sonda (CAL): Esta función le permite cambiar la temperatura visualizada.

- Temporizador descarches (dit): Intervalo entre el inicio de dos descarches sucesivos expresado en horas.

- Finalización descarche por tiempo (dEt): Transcurrido dicho tiempo (en minutos), finaliza el descarche. Un cero significa descarche deshabilitado. Durante el descarche aparece "dEF" en la pantalla.

- Límite inferior alarma (LAL): Una temperatura inferior a este valor activará un punto luminoso a la derecha de la pantalla.

- Límite superior alarma (HAL): Una temperatura superior a este valor activará un punto luminoso a la derecha de la pantalla.

- Retardo conexión alarma (dSA): Tiempo de retardo que se aplica cuando se da una situación de alarma hasta la activación del 2º relé.

- Tiempo de entrada a programación de parámetros (tPP): es el tiempo que debe estar pulsando la tecla PRG. para entrar en la programación de parámetros, ya sea para modificarlos o para visualizar sus valores. (Tiempo expresado en segundos)

- Código acceso parámetros: De fábrica valor cero (deshabilitado). Entra en programación de parámetros manteniendo pulsado PRG. durante 5 segundos. Si dicho código es distinto de cero, para entrar en parámetros proceder como sigue:

A.- Aparece "PAS" durante un instante y posteriormente el mensaje "- 0 -"; con las flechas, arriba o abajo, seleccione el código de acceso a parámetros programado previamente.

B.- Pulsar OK: Si el número seleccionado es el correcto, aparece "diF". Si el N° seleccionado es incorrecto el termostato no permite entrar a programación, apareciendo "-- --".

PROGRAMACIÓN PARÁMETROS

1. Pulse PRG durante el tiempo establecido en el parámetro tPP (de fábrica 5 segundos) y aparecerá "diF" en la pantalla. Soltar la tecla.

2. Pulsando OK aparecerá su valor actual parpadeando.

3. Mientras parpadea, pulsar \wedge o \vee para variar el valor deseado. Pulse OK y quedará memorizado. Vuelve a aparecer la designación del parámetro que estamos programando.

4. Pulse \wedge , aparecerá el siguiente parámetro. Volver al punto N° 3.

5. Pulse PRG para salir de los parámetros. Aparecerá "-- --" y luego la temperatura actual detectada por la sonda. Después de 1 minuto sin pulsar ninguna tecla, el aparato sale de programación de parámetros.

VISUALIZACIÓN RELÉS

\square 1 Indica estado relé aplicación (punto luminoso fijo encendido = on)

\square 2 Indica estado relé alarma (punto luminoso fijo encendido = on)

INDICADORES DE ERROR

"ES" Error Sonda: Sonda desconectada o sus cables están cortados.

"888" Error de memorización de la tabla de parámetros.

"ALP" temperatura consigna fuera de límites (Límites HSE y LSE).

Mientras las alarmas "ALP", "ES" y "888" están activadas se produce un ciclo continuo de emergencia en relé aplicación compuesto de:

Modo rE: 10 min ON - 5 min OFF

Modo cA: 5 min ON - 5 min OFF

"AL" la temperatura ambiente se encuentra fuera de los límites marcados por los parámetros HSE y LSE. Se visualiza intermitentemente AL y la temperatura detectada por la sonda.

CARACTERÍSTICAS TÉCNICAS

Display3 dígitos rojos.

Entrada1 Sonda PTC 2000, IP67, -40 a +140°C.

Resolución:.....0,1°C.

Alimentación EC 60:.....230 V~ +10%, -15%. 50/60Hz.

Alimentación EC 100:.....12...24V~.

Conexión de sonda.....sin polaridad.

Relé.....12(5)A 250V~.

Sección del cable a conectar:.....1,5mm².

Grado protección del frontal:.....IP55.

Temp. de trabajo:.....-5°C a 45°C.

Temp. de almacenaje:.....de -20 a 60°C.