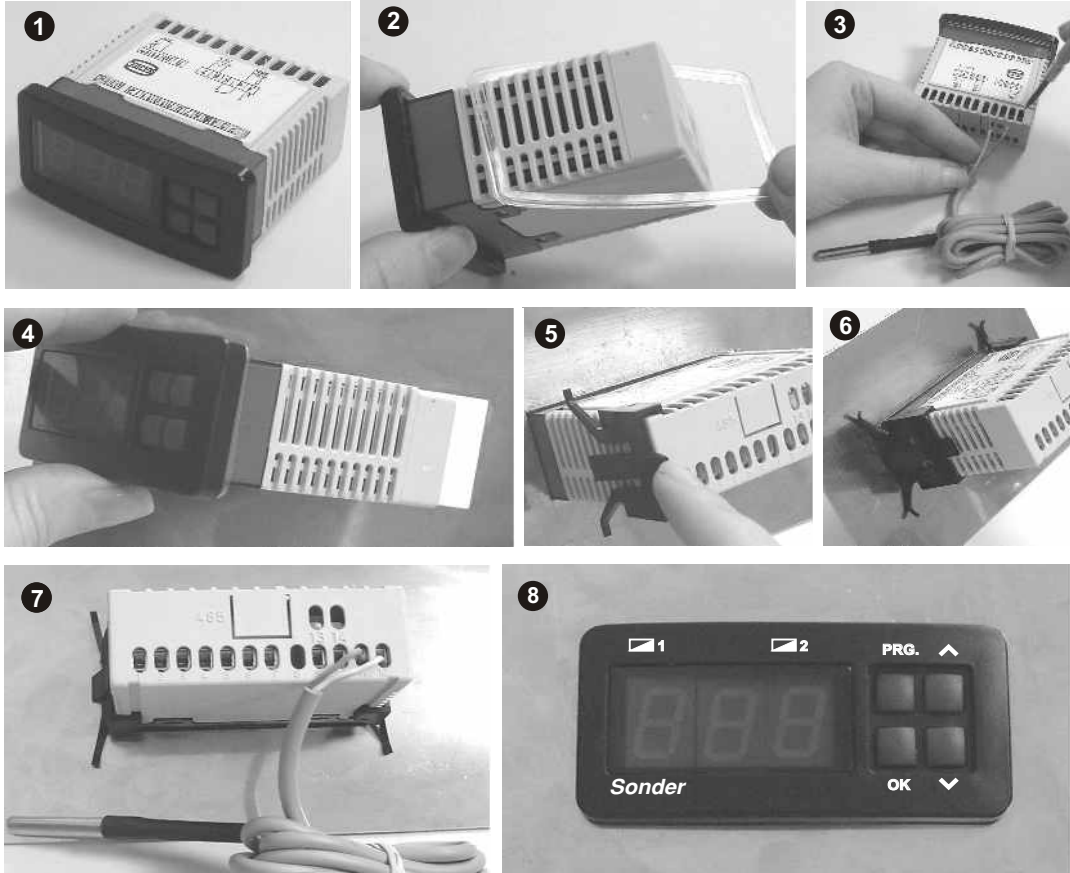


EC 60-312ZN, EC 100-312ZN

CONTRÔLES ÉLECTRONIQUES INSTRUCTIONS DE MONTAGE ET D'UTILISATION



Conditions de Garantie

Cet appareil dispose d'une garantie de 2 ans, limitée au remplacement de la pièce défectueuse.

Nous déclinons toute responsabilité sur les appareils détériorés suite à une mauvaise manipulation.

La garantie ne comprend pas :

- Les appareils dont le numéro de série aurait été détérioré, effacé ou modifié.

- Les appareils dont la connexion ou l'utilisation ne seraient pas conformes aux indications jointes à l'appareil.

- Les appareils modifiés sans accord préalable avec le fabricant.

- Les appareils dont la détérioration serait due à des chocs ou à des émanations liquides ou gazeuses

TRÈS IMPORTANT !:

La responsabilité d'incorporer la protection électrique adéquate à l'installation appartient à l'installateur. (HOMOLOGUÉE)

Le câble de la sonde doit être le plus éloigné possible des autres conducteurs SONDER électriques.

Sa longueur maximum recommandée selon la réglementation actuelle ne devrait pas dépasser les 3 mètres.

Sous réserve de modification sans avis préalable.

EC 60-312ZN, EC 100-312ZN

Sonder Regulación, S.A.

Avda. La Llana, 93
08191 RUBÍ

(Barcelona) Spain

www.sonder-regulacion.com



Code: 5506V0 FRC-07/06

EC 60-312ZN, EC 100-312ZN

CONTRÔLES ÉLECTRONIQUES INSTRUCTIONS DE MONTAGE ET D'UTILISATION



FUNCTIONNEMENT

- Lors de la connexion de l'appareil, l'écran indique "---" "nL" "---" et la température relevée par la sonde. Si vous appuyez sur \wedge ou \vee , la température de consigne apparaîtra en clignotant.
- Pour modifier consigne, appuyez sur les touches \wedge ou \vee pendant qu'elle clignote pour augmenter ou réduire la température. Celle-ci est enregistrée dans la mémoire au bout de 3 sec. sans activer les touches.

VALEURS D'USINE		ÉCHELLE
N°	FONCTION	VALEUR
-	Température de consigne.....	4,0°C
diF	Différentiel Température (hystérésis)...	1,0°C
HSE	Limitation consigne maximum.....	99°C
LSE	Limitation consigne minimum.....	40°C
doF	Temps minimum de déconnexion.....	2 min
C-H	Type de contrôle.....	rE
CAL	Réajustage calibrage sonde.....	0°C
dit	Temporisateur dégivrages.....	24H
det	Durée arrêts dégivrages.....	0 min
tPP	Temps prog. Paramètres.....	5 seg
PAS	Code accès paramètres.....	0 Désactivé
Deuxième Relais		
SSP	Zone Neutre.....	-5°C
di2	Différentiel 2 ^{ème} relais (hystérésis).....	2,0°C
do2	Temps mini. déconnexion 2 ^{ème} relais.....	1min
C2H	Type de contrôle 2 ^{ème} relais.....	cA
		-40 à 140°C
		0,3 à 9,0°C
		-40 à 140°C
		-40 à 140°C
		0 à 15 min
		rE / cA
		-9,0 à +9,0°C
		1 à 168 Horas
		0 à 99 min
		3 à 40 seg
		0 à 99
		-20 à 20°C
		0,3 à 9,0°C
		0 à 15 min
		rE/cA

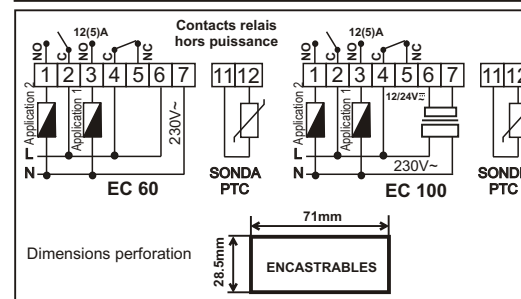
Pour un usage normal de votre installation, les valeurs d'usine sont celles considérées comme les plus courantes ; si celles-ci vous conviennent, l'appareil est déjà prêt pour contrôler et réguler votre installation. Si pour les besoins de votre installation, un autre réglage quelconque était nécessaire, veuillez lire attentivement ce manuel.

- Dégivrage MANUEL : appuyez sur **OK** pendant 10 sec. Le cycle commence avec la durée fixée dans paramètre **dEt**, pendant lequel la mention **dEF** apparaît à l'écran.
- Dégivrage AUTOMATIQUE : il est réalisé à la fréquence horaire indiquée dans le paramètre **dit**, avec la durée fixée dans paramètre **dEt**.
- POUR ANNULER TOUT TYPE DE DÉGIVRAGE, programmez **dEt** à 0.

DESCRIPTION DES PARAMÈTRES

- L'écran indique la température relevée par la sonde (PTC2000)
- Différentiel (diF/di2)**: Marge de temp. entre connexion et déconnexion.
- Limite consigne minimum (LSE) et maximum (HSE)**: l'intervalle des valeurs que vous pouvez utiliser pour changer ou fixer la consigne.
- Temps minimum de déconnexion (doF et do2)**: temps de retard appliqué lorsque le compresseur s'arrête et empêchant qu'il ne redémarre, même si les conditions sont remplies pour cela. Ce retard est également appliqué après avoir mis le thermostat sous tension, pour protéger le compresseur en cas de panne de tension sur le réseau.
- Type de contrôle (C-H y C2H)**: Type « rE », le relais se déconnecte lorsque la température baisse jusqu'à la consigne et se connecte lorsqu'elle monte jusqu'à la consigne + différentiel. Type « cA », il se déconnecte lorsqu'elle atteint

SCHÉMA ÉLECTRIQUE ET MONTAGE



la consigne et se connecte lorsque la température baisse jusqu'à la consigne moins le différentiel.

- Calibrage sonde (CAL)**: cette fonction vous permet de changer la température affichée.
- Temporisateur dégivrages (dit)**: intervalle (Et) entre le début de deux dégivrages successifs, exprimé en heures.
- Finalisation dégivrage par temps (dEt)**: passé ce temps (en minutes), le dégivrage prend fin. Un zéro signifie que le dégivrage est déshabillé. Pendant le dégivrage la mention « dEF » apparaît à l'écran.
- Temps d'entrée dans la programmation des paramètres (tPP)**: c'est le temps pendant lequel vous devez appuyer sur la touche **PRG** pour entrer dans la programmation des paramètres, que ce soit pour les modifier ou pour visualiser leurs valeurs. (temps exprimé en secondes).
- Code accès paramètres (PAS)**: valeur d'usine à zéro (déshabillé). Entrez dans la programmation des paramètres en maintenant la touche **PRG** enfoncée pendant 5 secondes. Si ce code est différent de zéro, procédez de la manière suivante pour entrer dans les paramètres : A. « **PAS** » apparaît pendant un instant, suivi du message « - 0 » ; à l'aide des flèches (vers le haut ou vers le bas), sélectionnez le code d'accès aux paramètres programmé au préalable. B. Appuyez sur **OK** ; si le numéro sélectionné est le bon, la mention « diF » apparaît. Si le N° sélectionné est incorrect, le thermostat ne permet pas d'entrer dans la programmation et affiche « --- ».
- Zone Neutre (SSP)**: la consigne de régulation du 2ème relais sera la température de consigne + la valeur de la zone neutre.

PROGRAMMATION DES PARAMÈTRES

- Appuyez sur **PRG** pendant la durée définie dans paramètre **tPP** (valeur d'usine: 5 s) et "**diF**" apparaîtra à l'écran. Relâchez la touche.
- En appuyant sur **OK**, sa valeur actuelle apparaîtra en clignotant.
- Pendant qu'elle clignote, appuyez sur \wedge ou \vee pour envoyer la valeur souhaitée. Appuyez sur **OK** afin de la garder en mémoire. La désignation du paramètre en cours de programmation apparaît de nouveau.
- Appuyez sur \wedge , paramètre suivant apparaîtra. Revenir au point N° 3.
- Appuyez sur **PRG** pour quitter les paramètres. "---" apparaîtra, suivi de la T°. actuelle relevée par la sonde. Au bout de 1 min sans activer aucune touche, l'appareil abandonne la programmation des paramètres.

VISUALISATION RELAIS

- \square 1 Indique l'état du relais Application1 (point lumineux fixe allumé=on)
- \square 2 Indique l'état du relais Application2 (point lumineux fixe allumé=on)

INDICATEURS D'ERREUR

- "**ES**" Erreur Sonde : la sonde est déconnectée ou ses câbles sont coupés.
 - "**888**" Erreur de mémorisation du tableau des paramètres.
 - "**ALP**" T° consigne hors limites (limites HSE et LSE).
- Pendant que les alarmes "**ALP**", "**ES**" et "**888**" sont activées, un cycle continu d'urgence se produit en relais application 1 composé de :
- Mode rE: 10 min ON - 5 min OFF
 - Mode cA: 5 min ON - 5 min OFF.

"**AL**" la température ambiante se situe en dehors des limites fixées par les paramètres HSE et LSE. La mention AL apparaît par intermittence, de même que la température relevée par la sonde.

CARACTÉRISTIQUES TECHNIQUES

- Affichage :3 digits rouges.
- Entrée :1 Sonde PTC 2000, IP67, -40 à +140°C.
- Résolution :0,1°C.
- Alimentation EC 60 :230 V~ +10%, -15%. 50/60Hz.
- Alimentation EC 100 :12...24V~.
- Ensemble connexion de sonde :sin polaridad.
- Relais :12(5)A 250V~.
- Section du câble à connecter :1,5mm².
- Degré de protection de la partie frontale :Ip55.
- Temp. de travail:.....-5°C à 45°C.
- Temp. de stockage:.....de -20 à 60°C.